

รายงานการประชุม

คณะกรรมการบริหารโรงพยาบาลยโสธร

ครั้งที่ ๘/๒๕๖๓

วันที่ ๑๔ สิงหาคม ๒๕๖๓

ณ ห้องประชุม ๒ ชั้น ๕

อาคารเฉลิมพระเกียรติ ๖ รอบ พระชนมพรรษา

รายงานการประชุมคณะกรรมการบริหารโรงพยาบาลโสธร

ครั้งที่ ๘/๒๕๖๓

วันที่ ๑๔ สิงหาคม ๒๕๖๓

ณ ห้องประชุม ๒ ชั้น ๕ อาคารเฉลิมพระเกียรติ ๖ รอบ พระชนมพรรษา

รายชื่อผู้เข้าประชุม

๑. นายสมศักดิ์	เชาว์ศิริกุล	ผู้อำนวยการโรงพยาบาลโสธร	ประธาน
๒. นางสาวรุ่งฤดี	ตั้งวงศ์ไชย	รองผู้อำนวยการฝ่ายการแพทย์	
๓. นางสาวฐิรพร	อัศววิศรุต	(แทน) รองผู้อำนวยการฝ่ายการพยาบาล	
๔. นางมณีนรัตน์	สันทัดคำ	รองผู้อำนวยการฝ่ายบริหาร	
๕. นายสมพร	จันทร์แก้ว	(แทน) รองผู้อำนวยการฝ่ายปฐมภูมิ	
๖. นายทรงพล	พงศ์พัฒนโชติ	หัวหน้ากลุ่มงานกุมารเวชกรรม	
๗. นายสนั่น	ชื่นตา	หัวหน้ากลุ่มงานพยาธิวิทยา	
๘. นางอนิลาธิตา	พรมณี	หัวหน้ากลุ่มงานรังสีวิทยา	
๙. นางสาวมลิวลี	จิระวิโรจน์	หัวหน้ากลุ่มงานเภสัชกรรม	
๑๐. นายวีระ	ครุสันธิ์	หัวหน้ากลุ่มงานทันตกรรม	
๑๑. นางธิดา	ยุคนันตวรานันท์	หัวหน้ากลุ่มงานวิสัญญีวิทยา	
๑๒. นางวรินทรา	เข็มเพชร	หัวหน้ากลุ่มงานอายุรกรรม	
๑๓. นางสุภาพร	จันทร์สาม	หัวหน้ากลุ่มงานจิตเวช	
๑๔. นางสาวชมพูนุช	เนตรหาญ	หัวหน้ากลุ่มงานยุทธศาสตร์และสารสนเทศทางการแพทย์	
๑๕. นางนันทิยา	ทองมงคล	หัวหน้ากลุ่มงานสวัสดิการและประกันสุขภาพ	
๑๖. นางเยาวลักษณ์	เมณฑกานนวงษ์	ผู้ช่วยหัวหน้าพยาบาลด้านกิจกรรมพิเศษ	
๑๗. นางสาวเพ็ญประกาย	สร้อยคำ	ผู้ช่วยหัวหน้าพยาบาลด้านบริการ	
๑๘. นางกฤษณา	บุษปฤกษ์	หัวหน้ากลุ่มงานโภชนศาสตร์	
๑๙. นางสาวจินห์จุฑา	เทียนแก้ว	หัวหน้ากลุ่มงานทรัพยากรบุคคล	
๒๐. นางสาวลี	เวชกามา	หัวหน้ากลุ่มงานบัญชี	

รายชื่อผู้ไม่เข้าประชุม (เนื่องจากติดราชการ)

๑. นายสุเมธี	สาสีมา	รองผู้อำนวยการฝ่ายพัฒนาระบบบริการและสนับสนุนบริการสุขภาพ	
๓. นายรุ่งเรือง	รัศมีทอง	หัวหน้ากลุ่มงานสูติ-นรีเวชกรรม	
๖. นายธีรยุทธ	สำราญ	หัวหน้ากลุ่มงานศัลยกรรม	
๗. นายเกื้อกุล	พิทักษ์ราษฎร์	หัวหน้ากลุ่มงานศัลยกรรมออร์โธปิดิกส์	
๘. นายทรงศักดิ์	บัวเบิก	หัวหน้ากลุ่มงานโสต ศอ นาสิก	
๙. นางสาวพัชราภรณ์	คล่องแคล่ว	หัวหน้ากลุ่มงานเวชศาสตร์ฉุกเฉิน	
๑๐. นายวรพล	กรมขุมทต	หัวหน้างานยุทธศาสตร์และสารสนเทศทางการแพทย์	
๑๑. นายอธิวัฒน์	อธิธินัยชัยภัทร	หัวหน้ากลุ่มงานอาชีวเวชกรรม	
๑๒. นายสันติ	ศิริรัตนพันธ์	นายแพทย์ชำนาญการพิเศษ	

รายชื่อผู้เข้าร่วมประชุม

๑. นางนาถฤดี	สุลีสถิร
๒. นางสาวสุภาวดี	หารวาระ
๓. นางวิภาสรา	บรรลือ
๔. นางสาวเยาวลักษณ์	เวชกามา
๕. นางนาถฤดี	สุลีสถิร
๖. นางนันทิยา	ภูมิแสน
๗. นางเดือนเพ็ญ	สิงห์พรหมสาร
๘. นางพัชรินทร์	บุญเดช
๙. นางสาววรรณพร	ถาวรศิริภัทร
๑๐. นางสุภาพร	จันทร์สาม
๑๑. นางสาววิไลวรรณ	จงตระการสมบัติ
๑๒. นางจันทร์รา	พระสว่าง
๑๓. นางสาวลัดดา	คำแดง
๑๔. นางรัชนี	เวชกามา
๑๕. นางรัฐดาพร	ชำนาญค้า
๑๖. นางวิภาดา	เชื้อศุภโรบล
๑๗. นางสมคิด	เผ่าผา
๑๘. นางทองศรี	กำแก้ว
๑๙. นางสาวกาญจนา	ประเสริฐ
๒๐. นางสาวโสภภาพรณี	ศรีวิเศษ
๒๑. นางกลอยใจ	แสนวงษ์
๒๒. นางนารี	สิงห์เทพ
๒๓. นางวนิดา	กาหลวงรัตน์
๒๔. นายสิทธิชัย	ทองบ่อ
๒๕. นางรุ่งรังษิ	วงศ์อนันต์
๒๖. นางปราณี	วัตรสาร
๒๗. นายรังสรรค์	มาลาจำปี
๒๘. นางวชิราภรณ์	เสนาราชภูร์

เริ่มประชุม เวลา ๑๔.๓๐ น.

วาระก่อนการประชุม

ประธาน

๑. แนะนำข้าราชการมาปฏิบัติงานที่โรงพยาบาลโสธร

๑.๑ พญ.กชกร พรหมสุวรรณ กุมารแพทย์

๑.๒ พญ.ธัญยนันท์ ศรีธัญรัตน์ แพทย์อายุรกรรมผิวหนัง

๑.๓ นางสาวจิราภรณ์ ใจอ่อน นักโภชนาการ ย้ายมาจากโรงพยาบาลแพร่

๒. นายแพทย์สมศักดิ์ เชาวศิริกุล ผู้อำนวยการโรงพยาบาลโสธร นำ

คณะกรรมการบริหารโรงพยาบาลโสธร ประกาศเจตนารมณ์ในการต่อต้านการทุจริต “โรงพยาบาลโสธร Zero Tolerance โรงพยาบาลโสธร ไม่ทนต่อการทุจริต” และพิธีลงนามความร่วมมือขับเคลื่อนองค์กรคุณธรรมต้นแบบ สู่ องค์กรธรรมาภิบาล ผ่านกลไกการประเมินคุณธรรมและความโปร่งใสในการทำงาน (MOU) ประจำปีงบประมาณ พ.ศ.๒๕๖๓ ระหว่างผู้บริหาร กับ เจ้าหน้าที่โรงพยาบาลโสธร เพื่อเป็นการแสดงออกถึงการต่อต้านคอร์รัปชัน ก่อนการอบรมแลกเปลี่ยนและให้ความรู้เรื่อง การป้องกันผลประโยชน์ทับซ้อน จิตพอเพียงต้านทุจริต พร้อมร่วมวิเคราะห์ความเสี่ยงเกี่ยวกับการปฏิบัติงานที่อาจเกิดผลประโยชน์ทับซ้อนในหน่วยงาน

- แจ้งประกาศของโรงพยาบาล เรื่อง การบริหารผลการปฏิบัติงานและการดำเนินการกับเจ้าหน้าที่ผู้มีผลสัมฤทธิ์การปฏิบัติงานในระดับต้องได้รับการพัฒนาปรับปรุงตนเอง

ระเบียบวาระที่ ๑ เรื่องประธานแจ้งให้ทราบ

๑.๑ เรื่องจากที่ประชุมกรรมการจังหวัด

๑.๑.๑ เชิญชวนเจ้าหน้าที่สวมเสื้อสีฟ้าตลอดเดือน สิงหาคม ๒๕๖๓

ด้วยในวันที่ ๑๒ สิงหาคม ๒๕๖๓ เป็นวันเฉลิมพระชนมพรรษาสมเด็จพระนางเจ้าสิริกิติ์ พระบรมราชินีนาถ พระบรมราชชนนีพันปีหลวง จังหวัดยโสธร ขอเชิญชวนบุคลากรทุกภาคส่วน แต่งกายด้วยเสื้อสีฟ้า ตั้งแต่วันที่ ๑ - ๓๑ สิงหาคม ๒๕๖๓ (ตามความสมัครใจ)

๑.๑.๒ ขอเชิญร่วมงานรัฐพิธี ให้ถือเป็นหน้าที่ต้องไปร่วมงาน

๑.๒ เรื่องจากโรงพยาบาลโสธร

๑.๒.๑ วันที่ ๑๖-๒๑ สิงหาคม ๒๕๖๓ คณะแพทย์จากโรงพยาบาลศูนย์/โรงพยาบาลทั่วไป ทั่วประเทศ จำนวน ๖๐ คน จัดประชุมที่โรงพยาบาลโสธร ในวันที่ ๒๑ สิงหาคม ๒๕๖๓ จะมีการสรุป ขอเชิญชวนคณะกรรมการบริหารทุกท่านเข้ารับฟังสรุป

๑.๒.๒ จะสิ้นปีงบประมาณการจัดซื้อจัดจ้างมี ๒ กลุ่ม กลุ่มที่ ๑ ต่ำกว่า ๕ แสน กลุ่มที่ ๒ เกิน ๕ แสน ผ่ากรองผู้อำนวยการฝ่ายบริหาร ดำเนินการด้วยความโปร่งใส วางระบบ ตั้งคณะกรรมการ และการจัดซื้อให้ได้ราคาที่ดีที่สุด

ที่ประชุม รับทราบ

ระเบียบวาระที่ ๒ เรื่องรับรองรายงานการประชุม ครั้งที่ ๗/๒๕๖๓ วันที่ ๑๔ สิงหาคม ๒๕๖๓
ที่ประชุม - รับรองรายงานการประชุม

ระเบียบวาระที่ ๓ เรื่องติดตามรายงานการประชุม ครั้งที่ ๗/๒๕๖๓ วันที่ ๑๔ สิงหาคม ๒๕๖๓
ที่ประชุม -ไม่ติดตาม

ระเบียบวาระที่ ๔ เรื่องจากรองผู้อำนวยการ

๔.๑ รองผู้อำนวยการฝ่ายการแพทย์

๔.๑.๑ หน่วยงานที่ยังไม่ได้ส่งแผนความต้องการแผนเงินบำรุงโรงพยาบาล ปี ๒๕๖๔ ขอให้รีบส่งแผนความต้องการฯ ภายในวันที่ ๑๕ กรกฎาคม ๒๕๖๓ เพื่อ พรส. จะได้รวบรวมและพิจารณาใช้แผนปี ๒๕๖๔

๔.๑.๒ ขอความร่วมมือหน่วยงานที่จะส่งปรับปรุงซ่อมแซม ให้ดำเนินการจัดส่ง ภายในวันที่ ๑๙ สิงหาคม ๒๕๖๓

๔.๑.๓ กระทรวงฯ ได้ยกเว้นการทำ EIA ในการก่อสร้างอาคาร สำหรับโรงพยาบาลโยธธ ได้มีการจัดทำ EIA เรียบร้อยแล้ว และมีค่าใช้จ่าย ๑.๙ ล้านบาท

๔.๑.๔ จากการประชุมร้านค้าสวัสดิการโรงพยาบาลโยธธ โรงพยาบาลโยธธ จะดำเนินการจัดหา Food center บริเวณด้านหลังอมซอน กับตึก ๑๐ ชั้น

๔.๑.๕ ร้านค้าสวัสดิการ จะปันผลในเดือน พฤศจิกายน ๒๕๖๓

๔.๑.๖ เจ้าหน้าที่ที่มาปฏิบัติงานใหม่ ขอให้ส่งรายชื่อติดต่อขอรับแก้วयेติ ของโรงพยาบาลโยธธกับเลขาท่านผู้อำนวยการ

๔.๑.๗ ข้าราชการบรรจุใหม่ ยังไม่ได้รับเงินเดือนให้รอดกเบิก ทั้งนี้เพื่อเป็นการเยียวยา ให้ติดต่อขอยืมเงินที่กลุ่มงานการเงินได้ ๕๐%

ที่ประชุม รับทราบ

๔.๒ เรื่องจากรองผู้อำนวยการฝ่ายบริหาร

๔.๒.๑ คณะรัฐมนตรี ได้แต่งตั้งปลัดกระทรวงสาธารณสุขคนใหม่ คือ นพ.เกียรติภูมิ วงศ์รจิต อธิบดีกรมสุขภาพจิต

ประวัติของ นพ.เกียรติภูมิ วงศ์รจิต ปลัดกระทรวงสาธารณสุข คนใหม่ เกิดวันที่ ๑๓ ก.พ. ๒๕๐๕ เป็นแพทย์ด้านจิตเวช ปัจจุบันดำรงตำแหน่ง อธิบดีกรมสุขภาพจิต จบการศึกษาจากคณะแพทยศาสตร์รามธิบดี มหาวิทยาลัยมหิดล ปี ๒๕๒๙ วุฒิปริญญาตรีวิทยาศาสตร รพ.สมเด็จพระเจ้าพระยา กรมการแพทย์ ปี ๒๕๓๓ ได้รับอนุมัติบัตรเวชศาสตร์ป้องกันแขนงสุขภาพจิตชุมชน ปี ๒๕๔๗ จบรัฐประศาสนศาสตร์บัณฑิต มหาวิทยาลัยสุโขทัยธรรมาธิราช

ปี ๒๕๓๓ จบ Mental Health Policy and Planning มหาวิทยาลัยลอนดอน ประเทศอังกฤษ ปี ๒๕๓๘ นอกจากนี้ ยังจบหลักสูตรการบริหารรพ. คณะแพทยศาสตร์รามธิบดี มหาวิทยาลัยมหิดล ปี ๒๕๔๐ จบนักบริหารการแพทย์และสาธารณสุขระดับสูง กระทรวงสาธารณสุข ปี ๒๕๔๖ จบหลักสูตรนักบริหารระดับสูง รุ่น ๔๖ สถาบันพัฒนาข้าราชการพลเรือน ปี ๒๕๔๘ จบนักบริหารระดับสูงผู้บริหารการสาธารณสุข (นบส ๒) รุ่นที่ ๑ ปี

ปี ๒๕๕๒ จบ Senior Executive Programme ณ London Business School ประเทศอังกฤษ ปี ๒๕๕๒ จบหลักสูตรการป้องกันราชอาณาจักร (วปอ.รุ่นที่ ๕๕) สถาบันวิชาการป้องกันประเทศ ปี พ.ศ. ๒๕๕๕-๒๕๕๖ จบหลักสูตรรัฐบาลอิเล็กทรอนิกส์สำหรับผู้บริหารระดับสูง (รอส.) รุ่นที่ ๖ ปี ๒๕๖๒

ที่ประชุม รับทราบ

๔.๒.๒ สถานการณ์การเงินการคลัง

๔.๒.๓ งบลงทุน งบประมาณ ประจำปี ๒๕๖๓

สถานะการเงินการคลังและผลการดำเนินงาน
ณ 31 กรกฎาคม 2563

1 เงินสดและรายการเทียบเท่า	110,733,014.44	บาท
2 ลูกหนี้	156,970,660.74	บาท
3 วัสดุคงคลัง	58,775,167.71	บาท
4 หนี้สินค้างชำระ	129,120,066.78	บาท
5 เงินสดคงเหลือหลักหักหนี้สิน	-	บาท
6 ทนสำรองสุทธิ	197,358,776.11	บาท
7 อัตราส่วนสภาพคล่องทางการเงิน		

CR	≥ 1.50 เท่า	2.55	เท่า
QR	≥ 1 เท่า	2.09	เท่า
Cash Ratio	≥ 0.80 เท่า	0.86	เท่า
Risk Scoring	ระดับ 0		ระดับ1

8 ผลการดำเนินงาน

กำไรสุทธิ	ไม่ติดลบ	-	1,894,009.61	บาท
IE Ratio	≥ 1 เท่า		1.00	เท่า

9 Unit Cost = < ปิงประมาณ 2563

	2562	2563	% เพิ่ม
ต่อ Visit OPD	815.52	826.39	5.86
ต่อ RW IPD	12,223.37	14,554.06	14.70

10 ผลการดำเนินงาน Planfin ผลต่าง = ≤ 5%

รายการ	แผน	ผล	ผลต่าง (%)
รายได้รวม	701,537,745.00	758,634,651.88	8.14
ค่าใช้จ่ายรวม	727,349,710.00	760,528,661.49	4.56
กำไร(ขาดทุน)	-	1,894,009.61	

อัตราหมุนเวียนวัสดุคงคลัง = ≤ 2 เดือน

	ยอดคงคลัง	ปริมาณการใช้ต่อเดือน	อัตราหมุนเวียน
ยา	29,810,877.16	10,781,681.03	2.94 เดือน
วัสดุการแพทย์	22,018,410.99	6,032,064.79	3.70 เดือน
วัสดุวิทยาศาสตร์	4,741,663.29	1,426,936.88	3.99 เดือน

ระยะเวลาเรียกเก็บเงิน = ≤ 60 วัน

ลูกหนี้ UC	71.51 วัน
ลูกหนี้จ่ายตรงกรมบัญชีกลาง	93.68 วัน
รายละเอียดลูกหนี้	

UC	94,111,944.58
จ่ายตรงกรมบัญชีกลาง	23,262,377.47
ประกันสังคม	26,512,298.00
จ่ายตรง อปท	3,360,900.16
พรบ.รท	1,736,204.00
ชำระเอง	2,684,167.00
สิ่งส่งตรวจ	933,420.00
ยืมยา	603,293.74
เบิกต้นสังกัด	284,364.00

(31) ปิง
949

สรุปผลการแพทย์ งบลงทุน งบประมาณประจำปี ๒๕๖๓ แผนงาน : แผนงานยุทธศาสตร์สร้างเสริมให้คนมีสุขภาพที่ดี

โครงการ พัฒนาระบบบริการสุขภาพ กิจกรรม พัฒนาระบบบริการสุขภาพทุกระดับ ตาม Service Plan

ข้อมูล ณ วันที่ ๑๓ สิงหาคม กรกฎาคม ๒๕๖๓

ลำดับ ที่	รายการ	จำนวน (หน่วย)	วงเงินจัดสรร	ราคาที่จะซื้อ	ลดจากราคาเดิม	กลุ่มงาน	บริษัท/ห้าง	หมายเหตุ
๑	เครื่องวิเคราะห์อวัยวะประสาทตาและช่วยประสาทด้วยเทคนิค OCT	๑ เครื่อง	๔,๘๐๒,๐๐๐	๔,๘๐๐,๐๐๐	๒,๐๐๐	รอกาแพทย์	บริษัท เอ็ม อี นอร์เทิส จำกัด	สัญญาเลขที่ ๓๗/๒๕๖๓ สว.๒๖ ม.ก.๒๓
๒	เครื่องรัดห้ามเลือด	๑ เครื่อง	๓๔๒,๐๐๐	๓๘๐,๒๕๐	๑๑,๗๕๐	ห้องผ่าตัด	บงก. บางกอกยูนิเฟรต	สัญญาเลขที่ ๔๗/๒๕๖๓ สว.๒๖ ม.ก.๒๓
๓	เครื่องปั่นแยกส่วนประกอบของเลือดพร้อมระบบควบคุมความเย็น ๑๒ ฟุง	๑ เครื่อง	๑,๘๖๘,๐๐๐	๑,๗๐๐,๐๐๐	๖๔,๐๐๐	ธนาคารเลือด	หจก. เอ็น.วาย.อาร์	ตรวจรับ ๑ ม.ก.๒๓ จำนวนรับ ๒๐ ม.ก.๒๓
๔	เครื่องช่วยหายใจชนิดควบคุมด้วยปริมาณและความดัน ขนาดใหญ่	๑ เครื่อง	๑,๘๗๖,๐๐๐	๑,๑๗๕,๐๐๐	๒,๐๐๐	ICU Med	บมจ. อี พลอร์ แอด เอม	สัญญาเลขที่ ๔๗/๒๕๖๓ สว.๒๖ ม.ก.๒๓
๕	ตู้ผสมยาเคมีบำบัด แบบขั้นสูง	๑ ตู้	๒,๑๕๖,๐๐๐	๒,๑๕๕,๕๐๐	๕๐๐	เภสัชกรรมเส็ค	บงก. เมทส์ไจท์	ตรวจรับ ๒๑ ม.ก.๒๓ จำนวนรับ ๔๓ ม.ก.๒๓
๖	เครื่องติดตามการไหลเวียนของหัวใจและสัญญาณชีพ ๖ พารามิเตอร์ ระบบรวม	๑ เครื่อง	๓,๕๒๘,๐๐๐	๓,๕๒๕,๐๐๐	๓,๐๐๐	ICU Med ๒	บงก. ไจวิค	สัญญาเลขที่ ๔๐/๒๕๖๓ สว.๒๖ ม.ก.๒๓
๗	เครื่องตรวจอวัยวะภายในด้วยคลื่นเสียงความถี่สูง ระดับความคมชัดสูง ๓ หัว	๑ เครื่อง	๒,๔๕๐,๐๐๐	๒,๔๔๘,๐๐๐	๒,๐๐๐	รังสี	บงก. ซี เอ็ม ซี โนโอบีค	ตรวจรับ ๒๑ ม.ก.๒๓ จำนวนรับ ๑๔ ม.ก.๒๓
๘	เครื่องตรวจอวัยวะภายในด้วยคลื่นเสียงความถี่สูง ชนิดใช้ในท้องผ่าตัด	๑ เครื่อง	๑,๙๖๐,๐๐๐	๑,๙๕๕,๐๐๐	๕,๐๐๐	ห้องผ่าตัด	บงก. เมคโททัส	ตรวจรับ ๒๓ มี.ม.๒๓ จำนวนรับ ๑๔ มี.ม.๒๓
๙	กล้องส่องตรวจกระเพาะอาหารและลำไส้เล็กส่วนต้นชนิดวิดีโอทัศน์แบบคมชัด	๑ ชุด	๑,๖๕๕,๔๐๐	๑,๒๕๐,๐๐๐	๔,๔๐๐	ห้องผ่าตัด	บงก. โอลิมปัส	ตรวจรับ ๒๔ มี.ม.๒๓ จำนวนรับ ๑๕ มี.ม.๒๓
๑๐	โคมไฟผ่าตัดใหญ่ใหญ่คมดูจนตาไม่เมื่อยกว่า ๑๓๐,๐๐๐ ถึงห้าหลอดแอลอีดี	๑ ชุด	๑,๔๒๑,๐๐๐	๑,๔๒๐,๐๐๐	๑,๐๐๐	ห้องผ่าตัด	บงก. ยูนิเทค เฮลท์แคร์	สัญญาเลขที่ ๔๗/๒๕๖๓ สว.๒๖ ม.ก.๒๓
๑๑	ชุดเครื่องมือผ่าตัดกระดูกที่เข่าแบบเตอร์รี่	๑ ชุด	๑,๐๔๘,๖๐๐	๑,๐๔๖,๖๐๐	๒,๐๐๐	ห้องผ่าตัด	บงก. บางกอกยูนิเฟรต	ตรวจรับ ๒๑ ม.ก.๒๓ จำนวนรับ ๖ ม.ก.๒๓
๑๒	เครื่องเฝ้าการรักษาหัวใจด้วยคลื่นกระแทก (Shock wave)แบบRadial	๑ เครื่อง	๘๘๒,๐๐๐	๘๘๐,๐๐๐	๒,๐๐๐	ภาชภาษาบำบัด	บงก. อีบีทีเทรทเมนต์ เมดิคอล เซอร์วิส	ตรวจรับ ๑๑ มี.ม.๒๓ จำนวนรับ ๓ ม.ก.๒๓
๑๓	ตู้เก็บเลือดพร้อมเครื่องฆ่า ไม่น้อยกว่า ๖๐ ฟุง	๑ ตู้	๖๓๗,๐๐๐	๖๓๖,๘๐๐	๒๐๐	ธนาคารเลือด	บงก. วินเนอร์รี่ เมดิคอล	ตรวจรับ ๒๔ มี.ม.๒๓ จำนวนรับ ๒๐ ม.ก.๒๓
รวมทั้งสิ้น			๒๓,๔๗๑,๐๐๐.๐๐	๒๓,๓๗๑,๕๔๐.๐๐				

๘๖๖

คุณลักษณะแพทย์ งบประมาณปี ๒๕๖๓ แผนงาน : แผนงานยุทธศาสตร์สร้างเสริมให้คนมีสุขภาพะพีดี

โครงการ พัฒนาระบบบริการสุขภาพ กิจกรรม พัฒนาระบบบริการสุขภาพทุกระดับ ตาม Service Plan

ข้อมูล ณ วันที่ ๑๓ สิงหาคม กรกฎาคม ๒๕๖๓

ลำดับที่	รายการ	จำนวน (หน่วยนับ)	วงเงินจัดสรร	ราคาที่จะซื้อ	ลดจากราคาเดิม	กลุ่มงาน	บริษัท/ห้าง	หมายเหตุ
๑	เครื่องวิเคราะห์ห้องประสาทตาและชีวประสาทด้วยเทคนิค OCT	๑ เครื่อง	๔,๘๐๒,๐๐๐	๔,๘๐๐,๐๐๐	๒,๐๐๐	รอกงแพทย์	บริษัท เอ็ม อี บอริส อีที จำกัด	สัญญาเลขที่ ๑๖/๒๕๖๓ สว.๒๖ ม.ค.๒๖
๒	เครื่องรัดห้ามเลือด	๑ เครื่อง	๓๙๒,๐๐๐	๓๘๐,๒๕๐	๑๑,๗๕๐	ห้องผ่าตัด	บงก.บางกอกยูนิเทรต	สัญญาเลขที่ ๕๘/๒๕๖๓ สว.๒๖ ม.ค.๒๖
๓	เครื่องปั๊มแยกส่วนประกอบของเลือดพร้อมระบบควบคุมความเย็น ๑๒ กัง	๑ เครื่อง	๑,๙๖๔,๐๐๐	๑,๙๐๐,๐๐๐	๖๔,๐๐๐	งมตารเลือด	หงก. เอ็ม.วาย.อาร์.	ตรวจรับ ๑ ก.ค.๒๖ จ่ายเงิน ๒๐ ก.ค.๒๖
๔	เครื่องช่วยหายใจชนิดควบคุมปริมาตรและความดัน ขนาดใหญ่	๑ เครื่อง	๑,๓๗๔,๐๐๐	๑,๑๑๙,๐๐๐	๒,๐๐๐	ICU Med	บมจ. อี พอร์ แอส เอ็ม	สัญญาเลขที่ ๕๘/๒๕๖๓ สว.๒๖ ม.ค.๒๖
๕	ตู้ส่งยาเคมีบำบัด แบบขั้นสูง	๑ ตู้	๒,๑๕๖,๐๐๐	๒,๑๕๕,๕๐๐	๕๐๐	เภสัชกรรมผลิต	บงก. เมทไฟส์	ตรวจรับ ๒๓ ก.ค.๒๖ จ่ายเงิน ๑๓ ก.ค.๒๖
๖	เครื่องติดตามการทำงานของหัวใจและสัญญาณชีพ ๖ พารามิเตอร์ ระบบรวม	๑ เครื่อง	๓,๕๒๘,๐๐๐	๓,๕๒๕,๐๐๐	๓,๐๐๐	ICU Med ๒	บงก. ไชวิศ	ตรวจรับ ๒๐ ก.ค.๒๖ จ่ายเงิน ๑๔ ก.ค.๒๖
๗	เครื่องตรวจอวัยวะภายในด้วยคลื่นเสียงความถี่สูง ระดับความคมชัดสูง ๓ หัว	๑ เครื่อง	๒,๔๕๐,๐๐๐	๒,๔๔๘,๐๐๐	๒,๐๐๐	รังสี	บงก. ซี.เอ็ม. ซี.ไบโอเทค	ตรวจรับ ๒๓ มี.ค.๒๖ จ่ายเงิน ๑๔ ก.ค.๒๖
๘	เครื่องตรวจอวัยวะภายในด้วยคลื่นเสียงความถี่สูง ชนิดใช้ในท้องผ่าตัด	๑ เครื่อง	๑,๙๖๐,๐๐๐	๑,๙๕๕,๐๐๐	๕,๐๐๐	ห้องผ่าตัด	บงก. เมทไฟส์	ตรวจรับ ๒๓ มี.ค.๒๖ จ่ายเงิน ๑๔ ก.ค.๒๖
๙	กล้องส่องตรวจกระเพาะอาหารและลำไส้เล็กส่วนต้นชนิดวิดีโอทัศน์แบบคมชัด	๑ ชุด	๑,๒๕๔,๔๐๐	๑,๒๕๐,๐๐๐	๔,๔๐๐	ห้องผ่าตัด	บงก. โอลิมปัส	สัญญาเลขที่ ๕๘/๒๕๖๓ สว.๒๖ ม.ค.๒๖
๑๐	โคมไฟผ่าตัดใหญ่คุมความดันน้อยกว่า ๑๓๐.๐๐๐ ถักผ้าหลอดแอลอีดี	๑ ชุด	๑,๔๒๑,๐๐๐	๑,๔๒๐,๐๐๐	๑,๐๐๐	ห้องผ่าตัด	บงก. ยูนิเทค เซลนัแอร์	ตรวจรับ ๒๓ ก.ค.๒๖ จ่ายเงิน ๒ ก.ค.๒๖
๑๑	ชุดเครื่องมือผ่าตัดกระดูกสันหลัง	๑ ชุด	๑,๐๔๘,๖๐๐	๑,๐๔๖,๖๐๐	๒,๐๐๐	กายนาบำบัด	บงก. อิมทีเกรเทด เมดิคอล เซอร์วิส	ตรวจรับ ๑๓ มี.ค.๒๖ จ่ายเงิน ๓ ก.ค.๒๖
๑๒	เครื่องให้การรักษาด้วยคลื่นกระแทก (Shock wave)แบบRadial	๑ เครื่อง	๘๘๒,๐๐๐	๘๘๐,๐๐๐	๒,๐๐๐	งมตารเลือด	บงก. วินเนอร์ เมดิคอล	ตรวจรับ ๒๔ มี.ค.๒๖ จ่ายเงิน ๒๐ ก.ค.๒๖
๑๓	ตู้เก็บเกล็ดเลือดพร้อมเครื่องเขย่า ไม่น้อยกว่า๖๐ กัง	๑ ตู้	๖๓๗,๐๐๐	๖๓๖,๘๐๐	๒๐๐	งมตารเลือด		
รวมทั้งสิ้น			๒๓,๔๗๑,๐๐๐.๐๐	๒๓,๓๗๑,๔๕๐.๐๐				

งบค่าเสื่อม ปี ๒๕๖๓/เบิกจ่ายในลักษณะงบลงทุน
ข้อมูล ณ วันที่ ๓๓ สิงหาคม ๒๕๖๓

ลำดับ ที่	รายการ	จำนวน (หน่วยนับ)	วงเงินจัดสรร	ราคาซื้อครั้งนี้	ตัดจากราคาเดิม	กลุ่มงาน	บริษัท/ห้าง	หมายเหตุ
๑	เครื่องช่วยหายใจชนิดควบคุมด้วยปริมาตรและความดันเคลื่อนย้ายได้	๔ เครื่อง	๑,๖๘๐,๐๐๐	๑,๖๗๕,๐๐๐	๒,๐๐๐	กลุ่มการพยาบาล	บจก. อี ฟอร์ แอส เซม	สัญญาเลขที่ ๕๕๖/๒๕๖๓ สว.๒๕ พ.ค.๖๓
๒	เครื่องระงับไฟฟ้าหัวใจชนิดแบบพาสซีฟพร้อมภาควัดออกซิเจนในเลือด	๑ เครื่อง	๓๓๐,๐๐๐	๒๕๐,๐๐๐	๘๐,๐๐๐	EENT	บจก. โซจิก	ตรวจรับ ๑๓ ส.ค.๖๓
๓	เตียงผู้ป่วยชนิดพับได้ ปรับตัวไฟฟ้า สำหรับผู้ป่วยพร้อมเบาะและเต้าน้ำเกลือ	๖ เตียง	๔๕๐,๐๐๐	๔๕๐,๐๐๐	๐	ICU MED ๒	บจก. เมอริตแมค แอสเซสส์ อินเตอร์เนชั่นแนล	สัญญาเลขที่ ๕๕๖/๒๕๖๓ สว.๒๕ พ.ค.๖๓
๔	เครื่องบริหารข้อเข่าและสะโพกแบบต่อเนื่อง	๑ เครื่อง	๒๖๐,๐๐๐	๒๕๕,๐๐๐	๑,๐๐๐	ORTHO	บจก. เมคคอส อิมโพรวจัน	ตรวจรับ ๑๗ ส.ค.๖๓
๕	เครื่องเอกซเรย์ทั่วไปขนาดไม่น้อยกว่า ๑๐๐๐ mA. แบบแขนพาดาน	๑ เครื่อง	๓,๑๓๙,๐๐๐	๓,๑๓๕,๐๐๐	๔,๐๐๐	รังสี	บจก. ซี อิม ซี โมดิเทค	ตรวจรับ ๑๔ ส.ค.๖๓
๖	เครื่องดมยาชนิดชนิด ๓ แก๊สพร้อมเครื่องช่วยหายใจและเครื่องติดตามการ ทำงานของหัวใจและอัตราการเต้นระหว่างดมยา	๑ เครื่อง	๑,๗๖๐,๐๐๐	๑,๗๕๕,๐๐๐	๓,๐๐๐	วิสัญญี	บจก. ซี ฟอร์ แอส เซม	สัญญาเลขที่ ๕๕๖/๒๕๖๓ สว.๒๕ พ.ค.๖๓
๗	เตียงผ่าตัดผู้ป่วยทั่วไป	๑ เตียง	๗๕๐,๐๐๐	๗๕๕,๐๐๐	๕,๐๐๐	ห้องผ่าตัด	บจก. ยูนิเทค เทคโนโลยี จำกัด	ตรวจรับ ๑๓ ส.ค.๖๓
๘	ชุดกล้องถ่ายภาพต้อต้อวิทยาภาพ สำหรับผ่าตัดในโพรงลูก	๑ ชุด	๒,๕๐๐,๐๐๐	๒,๕๔๘,๐๐๐.๐๐	๒,๐๐๐	ห้องผ่าตัด/พ.ทรงสิทธิ์	บจก. โกลิเทควิชั่น	ตรวจรับ ๑๓ ส.ค.๖๓
๙	ชุดเครื่องมือเจาะกระดูกความเร็วสูง ๓.๕ นิ้วไฟฟ้า	๑ ชุด	๑,๗๖๐,๐๐๐	๑,๗๕๖,๐๐๐	๔,๐๐๐	ห้องผ่าตัด/พ.เทียกุล	บจก. ไบโอสเทคซิลิโคน	สัญญาเลขที่ ๕๕๖/๒๕๖๓ สว.๒๕ พ.ค.๖๓
๑๐	เครื่องติดตามการทำงานของหัวใจและสัญญาณชีพ	๑๔ เครื่อง	๑,๖๘๐,๐๐๐	๑,๖๗๕,๘๐๐	๒,๒๐๐	กลุ่มการพยาบาล/วิสัญญี	บจก. อี ฟอร์ แอส เซม	สัญญาเลขที่ ๕๕๖/๒๕๖๓ สว.๒๕ พ.ค.๖๓
๑๑	เครื่องตรวจไม่โครบิลิอุบิโนทรากร	๑ เครื่อง	๓๐๐,๐๐๐	๒๙๕,๐๐๐	๕,๐๐๐	สูติกรรม	บจก. จีเอ็ม จาเน่	ตรวจรับ ๑ ส.ค.๖๓ ง่าย ๒๕ พ.ค.๖๓
๑๒	เครื่องตรวจคลื่นไฟฟ้าหัวใจพร้อมระบบประมวลผลขบวนการตามบันทึกแบบ Thegal ง่ายกว่า A๔	๒ เครื่อง	๒๕๐,๐๐๐	๒๓๘,๖๐๐	๑,๔๐๐	กลุ่มการพยาบาล	บจก. อี ฟอร์ แอส เซม	สัญญาเลขที่ ๕๕๖/๒๕๖๓ สว.๒๕ พ.ค.๖๓
๑๓	เครื่องกรองน้ำรักษาภาวะสภาวะเลือดในทารกแรกเกิด แบบ ๓๖๐ องศา ชนิดหลอดระบบเซดีพี (LED)	๑ เครื่อง	๓๒๐,๐๐๐	๓๒๐,๐๐๐.๐๐	๑,๐๐๐	IUC เล็ก	บจก. จีเอ็ม จาเน่	ตรวจรับ ๒ ส.ค.๖๓
๑๔	ปรับปรุงระบบน้ำลารากูบิกในโรงพยาบาล	๑ งาน	๕๐๐,๐๐๐	๕๐๗,๕๕๐	๗๒,๔๕๐	ICU MED ๒	ร้านเสถียรช่าง	จ่ายปี ๑๓ ส.ค.๖๓

งบค่าเสื่อม ปี ๒๕๖๓/เบิกจ่ายในลักษณะงบลงทุน

ข้อมูล ณ วันที่ ๑๓ สิงหาคม ๒๕๖๓

ลำดับที่	รายการ	จำนวน (หน่วยนับ)	วางเงินจัดสรร	ราคาซื้อครั้งนี้	ลดจากราคาเดิม	กลุ่มงาน	บริษัท/ห้าง	หมายเหตุ
๑	เครื่องช่วยหายใจชนิดความดันลบและควบคุมความชื้นเคลื่อนย้ายได้	๔ เครื่อง	๑,๖๘๐,๐๐๐	๑,๖๗๘,๐๐๐	๒,๐๐๐	กลุ่มงานพยาบาล	บจก. อี พอร์ แอส เอม	สัญญาเลขที่ ๔๘/๒๕๖๓ สว.๒๕ พ.ค.๖๓
๒	เครื่องตรวจค่าไฟฟ้าหัวใจชนิดโอบเฟลิกพร้อมภาควัดออกซิเจนในเลือด	๑ เครื่อง	๓๓๐,๐๐๐	๒๘๐,๐๐๐	๕๐,๐๐๐	EENT	บจก. โซวัก	ตรวจรับ ๑๑ ส.ค.๖๓
๓	เตียงผู้ป่วยชนิดหนัก ปรับด้วยไฟฟ้า สำหรับปรับเตียงพร้อมเบาะและเสาน้ำเกลือ	๖ เตียง	๔๕๐,๐๐๐	๔๕๐,๐๐๐	๐	ICU MED ๒	บจก. นงอึ้งนวด เซลฟูนส์ อีเลคชั่นส์	สัญญาเลขที่ ๕๐/๒๕๖๓ สว.๒๕ พ.ค.๖๓
๔	เครื่องบริหารข้อเข่าและสะโพกแบบต่อเนื่อง	๑ เครื่อง	๒๖๐,๐๐๐	๒๕๘,๐๐๐	๑,๐๐๐	ORTHO	บจก. เมทกอล อินโนเวชั่น	ตรวจรับ ๔๗ ส.ค.๖๓
๕	เครื่องเอกซเรย์ทั่วไปขนาดไม่น้อยกว่า ๑๐๐๐ mA. แบบแขวนผนัง	๑ เครื่อง	๓,๑๓๙,๐๐๐	๓,๑๓๕,๐๐๐	๔,๐๐๐	รังสี	บจก. ซี เอ็ม ซี โปโตเทค	ตรวจรับ ๔๔ ส.ค.๖๓
๖	เครื่องดมยาชนิดชนิด ๓ แก๊สพร้อมเครื่องช่วยหายใจและเครื่องติดตามการหายใจของหัวใจและวิเคราะห์แก๊สระหว่างดมยา	๑ เครื่อง	๑,๗๖๐,๐๐๐	๑,๗๕๗,๐๐๐	๓,๐๐๐	วิสัญญี	บจก. ซี พอร์ แอส เอม	สัญญาเลขที่ ๔๘/๒๕๖๓ สว.๒๕ พ.ค.๖๓
๗	เตียงผ่าตัดผู้ป่วยทั่วไป	๑ เตียง	๗๕๐,๐๐๐	๗๕๐,๐๐๐	๕,๐๐๐	ห้องผ่าตัด	บจก. ญูนีเพค เซลฟูนส์ จำกัด	ตรวจรับ ๔๔ ส.ค.๖๓
๘	ชุดกล้องถ่ายภาพต้อต้อวิทยุคุณภาพ สำหรับผ่าตัดในโพรงงูมุก	๑ ชุด	๒,๕๐๐,๐๐๐	๒,๔๙๘,๐๐๐.๐๐	๒,๐๐๐	ห้องผ่าตัด/หจก.รังสี	บจก. โกลิเยร์วอซท์	ตรวจรับ ๔๓ ส.ค.๖๓
๙	ชุดเครื่องมือเจาะกระดูกกระดูกความถี่สูงตัวไฟฟ้า	๑ ชุด	๑,๗๖๐,๐๐๐	๑,๗๕๖,๐๐๐	๔,๐๐๐	ห้องผ่าตัด/หจก.อ็อกูล	บจก. ไบเบคเคอโรลเลอร์	สัญญาเลขที่ ๔๘/๒๕๖๓ สว.๒๕ พ.ค.๖๓
๑๐	เครื่องติดตามการทำงานของหัวใจและสัญญาณชีพ	๑๔ เครื่อง	๑,๖๘๐,๐๐๐	๑,๖๗๕,๘๐๐	๔,๒๐๐	กลุ่มงานพยาบาล/วิสัญญี	บจก. อี พอร์ แอส เอม	สัญญาเลขที่ ๔๘/๒๕๖๓ สว.๒๕ พ.ค.๖๓
๑๑	เครื่องตรวจคลื่นไฟฟ้าหัวใจพร้อมระบบประมวลผลขนาดกระดาษบันทึกแบบ Thecmal ไม้ยอกวีA๔	๑ เครื่อง	๓๐๐,๐๐๐	๒๙๕,๐๐๐	๕,๐๐๐	วิสัญญี	บจก. อี พอร์ แอส เอม	ตรวจรับ ๓ ส.ค.๖๓ จาก ๒๕ พ.ค.๖๓
๑๓	เครื่องมือรักษาภาวะล้มเหลวในการรกลด แขนง ๓๖๐ องศา ชนิดหลอดประพจน์ (LED)	๑ เครื่อง	๓๒๑,๐๐๐	๓๒๐,๐๐๐.๐๐	๑,๐๐๐	ICU เต็ม	บจก. อี พอร์ แอส เอม	ตรวจรับ ๒ ส.ค.๖๓
๑๔	ปรับปรุงระบบน้ำเสารายบุคคลในโรงพยาบาล	๑ งาน	๕๐๐,๐๐๐	๔๖๗,๕๕๐	๓๒,๔๕๐	ICU MED ๒	ร้านเสริมสร้างช่าง	จ้างรับ ๓๓ ส.ค.๖๓

งบไฟฟ้า (เงินบริจาค)/เบิกจ่ายในลักษณะงบบุณ

ข้อมูล ณ วันที่ ๑๓ สิงหาคม ๒๕๖๓

ลำดับ ที่	รายการ	จำนวน (หน่วย นับ)	วงเงินจัดสรร	ราคาซื้อชิ้น	ลดจากราคาเดิม	กลุ่มงาน	บริษัท/ห้าง	หมายเหตุ
๑	กล้องส่องทางไกลแบบซูมได้และตัวอักษรที่มีตัวอักษรแบบคมชัดสูงพร้อมชุด ควบคุมสัญญาณภาพ	๑ ชุด	๓,๘๐๐,๐๐๐	๓,๗๕๐,๐๐๐	๑๐,๐๐๐	OR	บจก. โกลด์ทีล	สัญญาใบสั่งที่ ๖๑๗/๒๕๖๓ ส.๖๑๖ มีใบงบท
๒	ชุดเครื่องมือนักข่าวไปรษณีย์	๑ ชุด	๑,๕๕๐,๐๐๐	๑,๕๕๕,๐๐๐	๕,๐๐๐	OR	บจก. ไทเทคคอมมิวนิเคชันส์	สัญญาใบสั่งที่ ๖๑๗/๒๕๖๓ ส.๖๑๖ มีใบงบท
๓	เครื่องคอมพิวเตอร์ Monitor 5 para	๒ เครื่อง	๓,๕๒๐,๐๐๐	๓,๕๑๐,๐๐๐	๑๐,๐๐๐	OR	บจก. เมล็ดทอง	สัญญาใบสั่งที่ ๖๑๗/๒๕๖๓ ส.๖๑๖ มีใบงบท
๔	กล้องจุลทรรศน์ผ่าตัด ฟู คอล จัมโบ้	๑ ชุด	๑,๕๐๐,๐๐๐	๑,๕๔๗,๐๐๐	๓,๐๐๐	วิสัญญี	บริษัท การ์ด ไรส์ส จำกัด	สัญญาใบสั่งที่ ๖๑๗/๒๕๖๓ ส.๖๑๖ มีใบงบท
๕								
๖								
๗								
๘								
รวมทั้งสิ้น			๑๐,๓๗๐,๐๐๐.๐๐	๑๐,๓๕๖,๐๐๐.๐๐				

งบไปรษณีย์ (เงินบริจาค)/เบิกจ่ายไม่ลักษณะงบลงทุน

ข้อมูล ณ วันที่ ๑๓ สิงหาคม ๒๕๖๓

ลำดับ ที่	รายการ	จำนวน (หน่วย นับ)	วงเงินจัดสรร	ราคาซื้อจริง	ลดจากราคาเดิม	กลุ่มงาน	บริษัท/ห้าง	หมายเหตุ
๑	กล้องส่องทางไกลแบบปรับระดับและปรับซูมชนิดวีดิทัศน์แบบคอมพิวเตอร์ชุด ควบคุมสัญญาณภาพ	๑ ชุด	๓,๘๐๐,๐๐๐	๓,๗๕๐,๐๐๐	๑๐,๐๐๐	OR	บจก. โกลบอล	สัญญาที่ ๖๓/๒๕๖๓ ต.ว.๑๒ มี.ย.๖๓
๒	ชุดเครื่องมือคว้านโพรงกระดูก	๑ ชุด	๑,๕๕๐,๐๐๐	๑,๕๔๕,๐๐๐	๕,๐๐๐	OR	บจก. อินเตอร์สตีลเลอร์	สัญญาที่ ๖๒/๒๕๖๓ ต.ว.๑๒ มี.ย.๖๓
๓	เครื่องขยายเสียง Monitor 5 para	๒ เครื่อง	๓,๕๒๐,๐๐๐	๓,๕๑๐,๐๐๐	๑๐,๐๐๐	OR	บจก. มัลติเพล	สัญญาที่ ๖๓/๒๕๖๓ ต.ว.๑๒ มี.ย.๖๓
๔	กล้องจุลทรรศน์ผ่าตัด หู คอ จมูก	๑ ชุด	๑,๕๐๐,๐๐๐	๑,๔๘๗,๐๐๐	๑๓,๐๐๐	วิธีสัญญา	บริษัท อาร์ส อินเตอร์ ซัพพลาย	สัญญาที่ ๖๔/๒๕๖๓ ต.ว.๑๒ มี.ย.๖๓
๕								
๖								
๗								
๘								
รวมทั้งสิ้น			๑๐,๓๗๐,๐๐๐.๐๐	๑๐,๓๕๒,๐๐๐.๐๐				

รายงานผลการดำเนินงาน ครุภัณฑ์ งบ ER รมต

ลำดับ	รายการ	จำนวน (หน่วย)	จำนวนเงิน (บาท)	ผู้ชนะ	ราคา	หมายเหตุ
๑	เครื่องตรวจอายุอะภายในด้วยคลื่นเสียงความถี่สูง ชนิดสี ๒ หัวตรวจ	๑ เครื่อง	๑,๐๐๐,๐๐๐.๐๐	บ. คาอเนตัม เซลท์แคร์ (ไทยแลนด์) จก.	๙๙๙,๐๐๐.๐๐	ได้ผู้ชนะ / รอจัดสรรงบประมาณ
			๑,๐๐๐,๐๐๐.๐๐		๙๙๙,๐๐๐.๐๐	

รายงานผลการดำเนินงาน คุรุภัณฑ์การแพทย์ แผนงานบูรณาการพัฒนาพื้นที่ระดับภาค จำนวน ๔ รายการ

ลำดับ	รายการ	จำนวน (หน่วย)	จำนวนเงิน (บาท)	ผู้ชนะ	ราคา	หมายเหตุ
๑	เครื่องตรวจอวัยวะภายในด้วยคลื่นเสียงความถี่สูง ชนิดสี ๒ หัวตรวจ	๓ เครื่อง	๒,๗๙๐,๐๐๐.๐๐	บ. ซี เอ็ม ซี ไปโอเทค จก.	๒,๗๙๘,๐๐๐.๐๐	สัญญาเลขที่ ๗๐/๒๕๖๓ ๑๗/๐๗/๖๓
๒	เครื่องตรวจวัดองค์ประกอบร่างกาย (In body)	๑ เครื่อง	๕๕๐,๐๐๐.๐๐	บ. บีเจเอส เมดิคอล จก.	๓๙๓,๐๐๐.๐๐	สัญญาซื้อขาย เลขที่ ๓๓/๒๕๖๓ ตว. ๑๒ พ.ค. ๖๓ ตรวจรับของ ๒๒/๖/๖๓ (ประกาศ ครั้งที่ ๑)
๓	เครื่องฝึกการทรงตัวพร้อมอุปกรณ์ช่วยยืนผู้ป่วยจากท่านั่งสู่ท่ายืน (Static and dynamic standing balance training)	๑ เครื่อง	๖๕๐,๐๐๐.๐๐	บ. รีเฮบ เมดิคอล จก	๖๕๐,๐๐๐.๐๐	สัญญาเลขที่ ๗๑/๒๕๖๓ ๒๒/๐๗/๖๓ (นัดส่งมอบ ๑๗/๘/๖๓)
๔	เครื่องมือประเมินกำลังกล้ามเนื้อ (grip strength, pinch gauge, goniometer, two point discrimination, wartenburg pinwheel, finger circumference gauge, functional motion gauge)	๑ ชุด	๗๕,๙๐๐.๐๐	บ. เมดิพรานต์ จำกัด	๖๒,๙๐๐.๐๐	สัญญาซื้อขาย เลขที่ ๖๘/๒๕๖๓ ๑๖/๐๗/๖๓
			๓,๙๖๕,๙๐๐.๐๐		๓,๘๘๓,๙๐๐.๐๐	

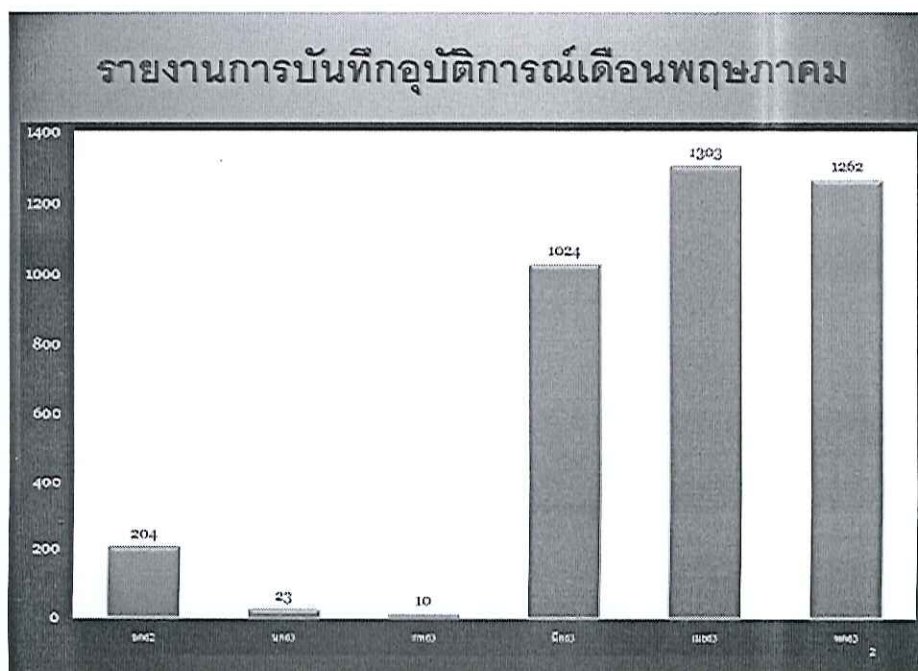
๔.๓.๑ วันที่ ๑๘ สิงหาคม ๒๕๖๓ มีการซ้อมแผนระงับเหตุระดับเขตเมื่อเกิดเหตุที่ ER ร่วมกับ เจ้าหน้าที่ตำรวจ

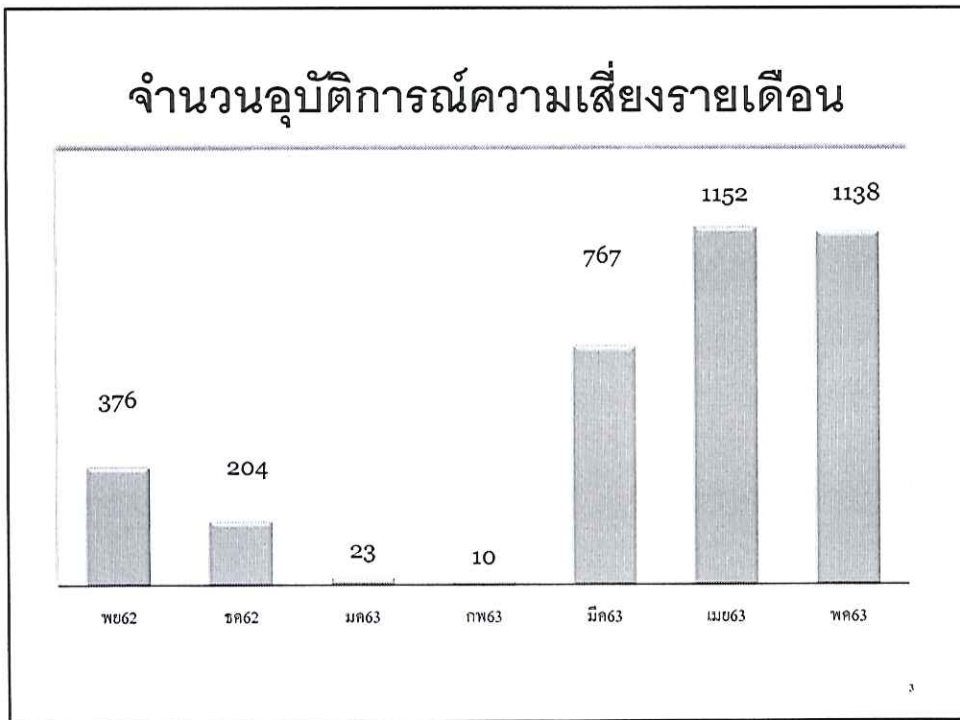
๔.๓.๒ ผลงานวิจัย นางสุปราณี พลไชย ได้รับรางวัลดีเด่นระดับประเทศ สาขาสารเสพติด สำนักงานปลัดกระทรวงสาธารณสุข

ที่ประชุม รับทราบ

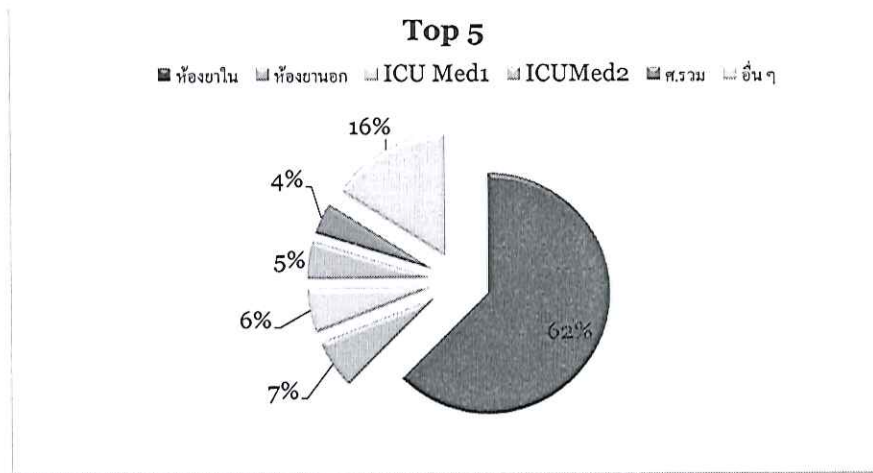
๔.๔ รองผู้อำนวยการฝ่ายพัฒนาระบบบริการและสนับสนุนบริการสุขภาพ ศูนย์ HA.

- รายงานความเสี่ยง เดือน พฤษภาคม ๒๕๖๓



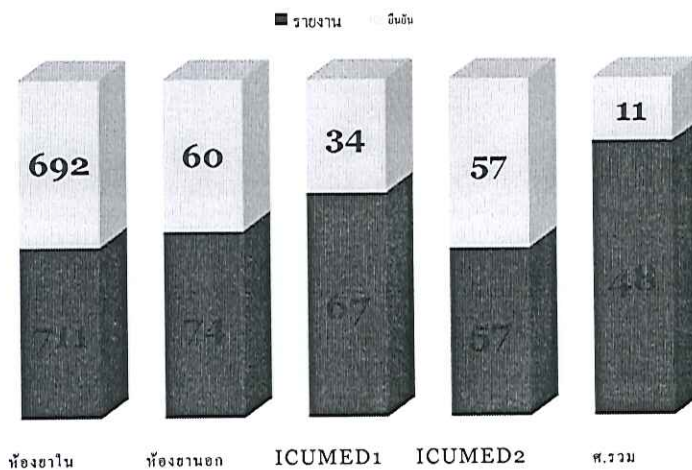


Top 5 หน่วยงานที่มีการรายงานความเสี่ยง

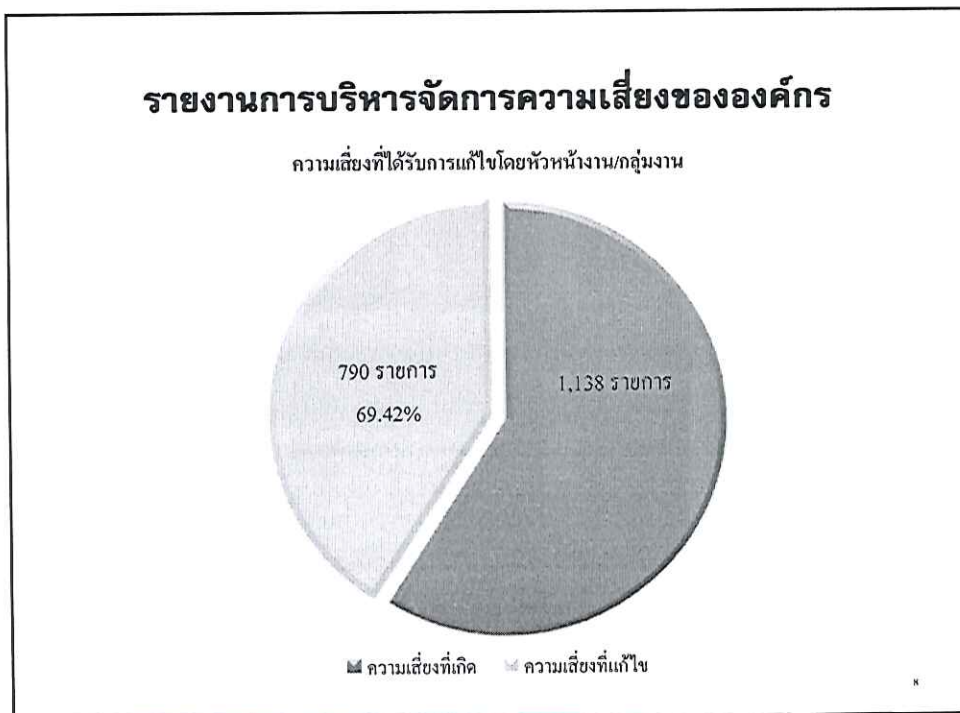
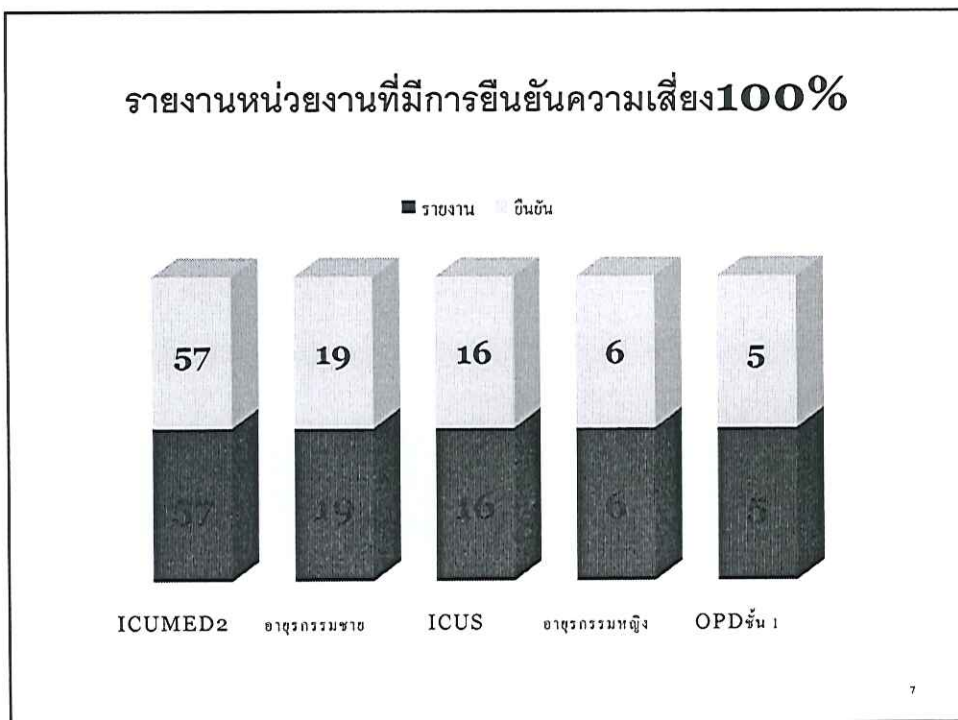


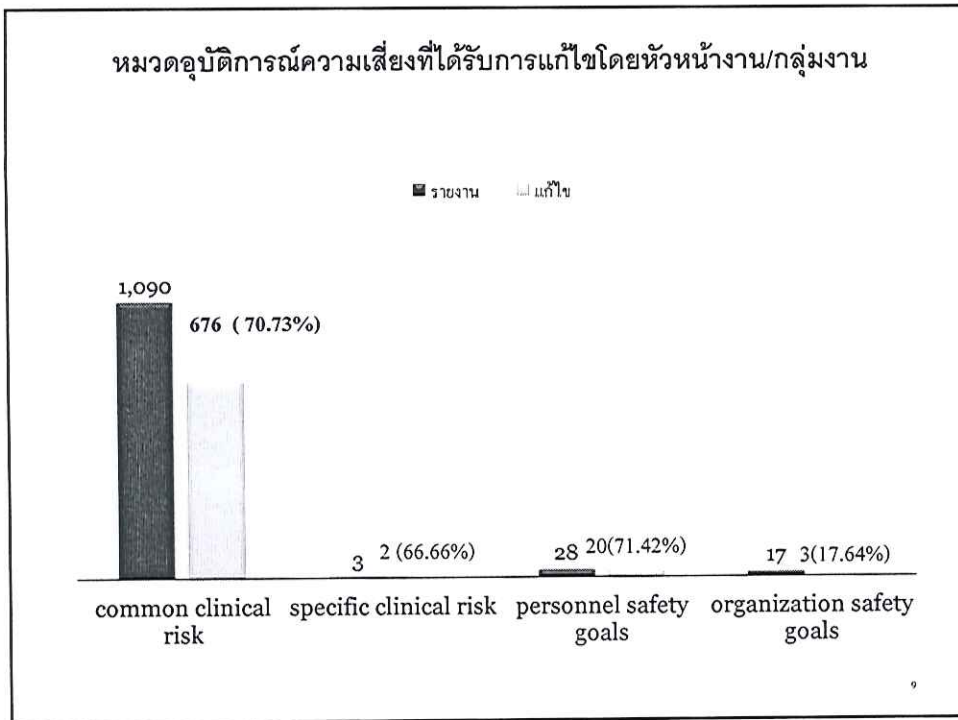
5

รายงานการยืนยันความเสี่ยงของหัวหน้างานจาก TOP 5



6





การแก้ไขความเสี่ยงทางคลินิกระดับ E-F,GHI และ ความเสี่ยงทั่วไประดับ 3,4,5

ระดับความเสี่ยง	จำนวนการเกิด	จำนวนแก้ไข	ร้อยละ	เป้าหมาย
E F และ 3	59	47	70.73 ↓	≥ 80%
GHI และ 4,5	6	4	66.66 ↓	≥ 80%

การประเมินKPI ถ่ายทอดรอบ 2/2563
(การบริหารจัดการความเสี่ยงมีประสิทธิภาพ)

รูปแบบการประเมิน

- แบ่งเป็น 3" กลุ่ม คือ... กลุ่มบริการ... กลุ่มสนับสนุนทาง
การแพทย์... กลุ่มสนับสนุนทั่วไป
- วัดผลจากการรายงาน... โปรแกรมความเสี่ยง HRMS
- ข้อมูล ระยะเวลา ที่วัด... จากการรายงานความเสี่ยง เดือน
มี.ค.63-ก.ค.63

11

เกณฑ์การประเมินผ่าน
HA ปัจจุบัน

คะแนน part I-IV ทุก part > 2.5 คะแนน (จากทั้งหมด
5คะแนน) +มาตรฐานสำคัญจำเป็นต้องผ่านทั้ง 9 ข้อ(ความเสี่ยง)

12

โรงพยาบาล 2p safety

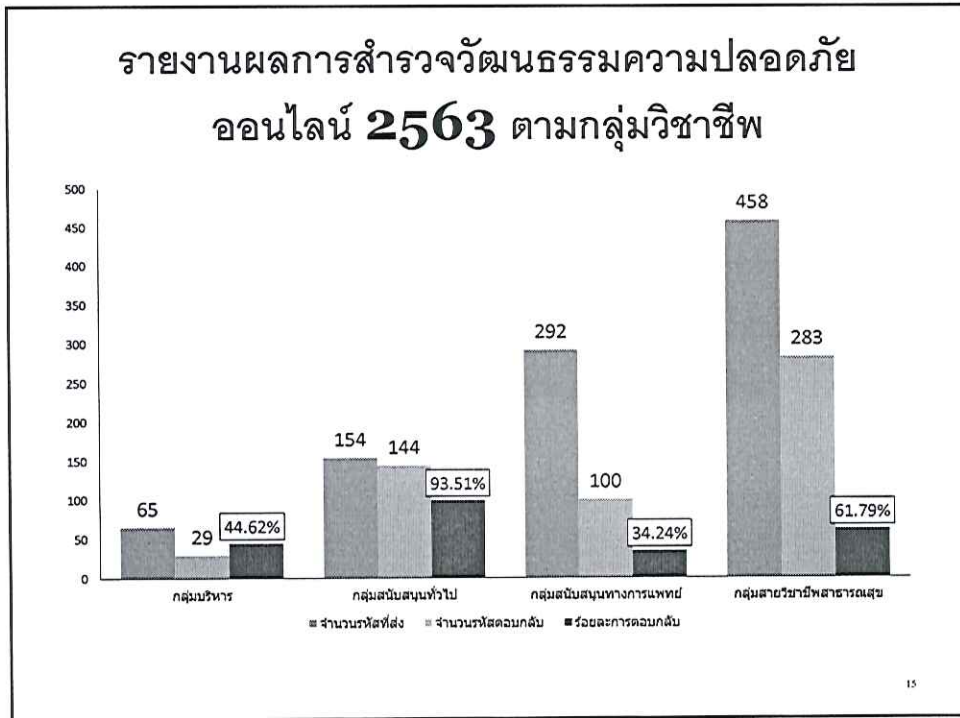
- 1.รายงานความเสี่ยงเข้า HRMS (รพ.ยโสธรบรรจุเข้าเป็น KPI ถ้ายทอดทุกหน่วยให้ความสนใจและพยายามลงข้อมูลค่ะ)
- 2.สำรวจ ความปลอดภัยในรพ. HSCS ข้อนี้ จนท.รพ.ยโสธร เข้าตอบไม่ถึง 60% (57%) ไม่ถือว่าเป็นความเห็นของคนส่วนใหญ่ ไม่สามารถนำมาวิเคราะห์ข้อมูลได้ ถือว่าข้อนี้เราไม่ผ่านแล้วค่ะ
- 3.สำรวจความคิดเห็นของคนไข้ PEP

13

รายงานการสำรวจวัฒนธรรมความปลอดภัยออนไลน์ ปี 2563

จำนวนทั้งหมด	จำนวนผู้ตอบแบบสำรวจ	ร้อยละการตอบ	เป้าหมาย
969	556	57.38	60%

14



- ### ระบบการรับฟังประสบการณ์ผู้ป่วยสู่การปรับระบบบริการ (Patient Experience Program: PEP)
1. แพทย์ให้ความสำคัญกับการตรวจร่างกาย เพื่อการวินิจฉัยโรค
 2. แพทย์ให้ข้อมูล / แนะนำวิธีการ และทางเลือกในการรักษา
 3. คำถามและข้อสงสัย ได้รับคำตอบที่ชัดเจนจากแพทย์
 4. 4แพทย์รับฟัง / พுகุญให้ท่านคลายความกังวลในอาการเจ็บป่วย
 5. มีโอกาสได้พุกุญกับพยาบาลหรือเจ้าหน้าที่ เรื่องอาการเจ็บป่วย
 6. พยาบาลหรือเจ้าหน้าที่ สามารถตอบคำถามและ ข้อสงสัยได้ชัดเจน
 7. ท่านได้รับการดูแลเอาใจใส่
 8. ได้มีส่วนร่วมในการตัดสินใจ ในเรื่องการรักษา
 9. ได้รับการดูแลอย่างเท่าเทียม และไม่เลือกปฏิบัติ
 10. ได้รับคำแนะนำ และขั้นตอนในการรับบริการ ของโรงพยาบาล
 11. อาการเจ็บป่วยทั้งกาย และใจได้รับการดูแลเป็นอย่างดี
 12. แพทย์ผู้ให้การรักษา เปิดโอกาสให้ผู้ป่วย/ญาติได้ซักถาม
 13. ผู้ป่วยและญาติ ได้รับข้อมูลการรักษาที่เป็นประโยชน์จนสามารถดูแลตนเองได้
 14. ได้รับข้อมูลการใช้ยา ผลข้างเคียง และอาการที่ต้องเฝ้าระวังอย่างชัดเจน
 15. ได้รับคำแนะนำอย่างชัดเจน ถึงอาการผิดปกติ ที่ต้องกลับมาพบแพทย์ และการมาตรวจตามนัด
 16. ท่านมีความพึงพอใจต่อบริการที่ได้รับจากโรงพยาบาล โดยรวม ในระดับใด
- 16

แบบ สอบถาม ความพึงพอใจต่อการบริการสำหรับผู้ป่วยนอก (OP VOICE)

แบบสอบถาม OP VOICE Tool
สำหรับผู้ป่วยนอก

แบบสอบถาม
ความพึงพอใจต่อการบริการผู้ป่วยนอก (OP VOICE)

กรุณาสอบถามความคิดเห็นของผู้ป่วยนอกที่ได้รับบริการจากกรมโรคพิษสุนัขบ้าโดยในกรณีเท่านั้น
หรือท่านใดก็ตามที่ สามี/ชาย ภรรยา/สตรี บุคคลอื่นที่มารับบริการ และกรอกข้อมูลการบริการตามข้อคำถามต่อไปนี้

ตอนที่ 1 ข้อมูลทั่วไปของผู้ป่วยนอก

1. เพศชาย หญิง อายุ ปี ปี

2. เพศ 1. ชาย 2. หญิง

3. อายุ ปี

4. ท่านจบการศึกษาสูงสุด 1. ประถมศึกษาหรือต่ำกว่า 2. มัธยมศึกษาหรือเทียบเท่า 3.ปริญญาตรีหรือสูงกว่า

ตอนที่ 2 ความพึงพอใจต่อการบริการ ณ ศูนย์ป้องกันโรคพิษสุนัขบ้า

	พอใจมากที่สุด	พอใจมาก	พอใจปานกลาง	ไม่พอใจ	ไม่แน่ใจ
5. ความสะอาดในการจัดพื้นที่และชั้นบริการ ณ.ศูนย์ป้องกันโรคพิษสุนัขบ้า	<input type="checkbox"/>	<input type="checkbox"/>	<input type="checkbox"/>	<input type="checkbox"/>	<input type="checkbox"/>
6. ชั้นตอนการให้บริการ ณ.ศูนย์ป้องกันโรคพิษสุนัขบ้า ไม่ยุ่งยาก ไม่ซับซ้อน และมีมาตรฐานของสื่อ	<input type="checkbox"/>	<input type="checkbox"/>	<input type="checkbox"/>	<input type="checkbox"/>	<input type="checkbox"/>
7. ความเหมาะสมของเครื่องอำนวยความสะดวกในการให้บริการ ณ.ศูนย์ป้องกันโรคพิษสุนัขบ้า	<input type="checkbox"/>	<input type="checkbox"/>	<input type="checkbox"/>	<input type="checkbox"/>	<input type="checkbox"/>
8. ความสะอาด ณ.ศูนย์ป้องกันโรคพิษสุนัขบ้า	<input type="checkbox"/>	<input type="checkbox"/>	<input type="checkbox"/>	<input type="checkbox"/>	<input type="checkbox"/>
9. ความพึงพอใจของเจ้าหน้าที่ปฏิบัติงาน ณ.ศูนย์ป้องกันโรคพิษสุนัขบ้า	<input type="checkbox"/>	<input type="checkbox"/>	<input type="checkbox"/>	<input type="checkbox"/>	<input type="checkbox"/>
10. เจ้าหน้าที่ ณ.ศูนย์ป้องกันโรคพิษสุนัขบ้า มีความใส่ใจ กระจ่างชัด และมีความรู้ในการให้บริการ	<input type="checkbox"/>	<input type="checkbox"/>	<input type="checkbox"/>	<input type="checkbox"/>	<input type="checkbox"/>
11. ณ.ศูนย์ป้องกันโรคพิษสุนัขบ้า มีช่องทางให้ท่านมีส่วนร่วมในการแสดงความคิดเห็นต่อการให้บริการ เช่น มีกล่องรับความคิดเห็น	<input type="checkbox"/>	<input type="checkbox"/>	<input type="checkbox"/>	<input type="checkbox"/>	<input type="checkbox"/>
12. ณ.ศูนย์ป้องกันโรคพิษสุนัขบ้า มีการประชาสัมพันธ์การให้บริการ เช่น ป้ายแนะนำ	<input type="checkbox"/>	<input type="checkbox"/>	<input type="checkbox"/>	<input type="checkbox"/>	<input type="checkbox"/>
13. ความพึงพอใจต่อระบบการขอคืนการให้บริการ ณ.ศูนย์ป้องกันโรคพิษสุนัขบ้า	<input type="checkbox"/>	<input type="checkbox"/>	<input type="checkbox"/>	<input type="checkbox"/>	<input type="checkbox"/>
14. คุณภาพบริการโดยรวมที่ศูนย์ป้องกันโรคพิษสุนัขบ้า	<input type="checkbox"/>	<input type="checkbox"/>	<input type="checkbox"/>	<input type="checkbox"/>	<input type="checkbox"/>

15. ท่านชื่นชมโรงพยาบาลโรคพิษสุนัขบ้าและรับบริการคุณภาพการให้บริการอย่างไร เพื่อให้ท่านได้รับการให้บริการที่ดี

ขอขอบคุณคุณเจ้าหน้าที่ให้ความร่วมมือในการตอบแบบสอบถาม ข้อคิดเห็นของท่านจะเป็นประโยชน์อย่างยิ่งในการปรับปรุงบริการ

17

แบบ สอบถาม ความพึงพอใจต่อการบริการสำหรับผู้ป่วยนอก (IP VOICE)

แบบสอบถาม IP VOICE Tool
สำหรับผู้ป่วยนอก

กรุณาสอบถามความคิดเห็นของผู้ป่วยนอกที่ได้รับบริการจากกรมโรคพิษสุนัขบ้าโดยในกรณีเท่านั้น
หรือท่านใดก็ตามที่ สามี/ชาย ภรรยา/สตรี บุคคลอื่นที่มารับบริการ และกรอกข้อมูลการบริการตามข้อคำถามต่อไปนี้

ตอนที่ 1 ข้อมูลทั่วไปของผู้ป่วยนอก

1. เพศชาย หญิง อายุ ปี ปี

2. เพศ 1. ชาย 2. หญิง

3. อายุ ปี

4. ท่านจบการศึกษาสูงสุด 1. ประถมศึกษาหรือต่ำกว่า 2. มัธยมศึกษาหรือเทียบเท่า 3.ปริญญาตรีหรือสูงกว่า

ตอนที่ 2 ความพึงพอใจต่อการบริการ ณ ศูนย์ป้องกันโรคพิษสุนัขบ้า

	พอใจมากที่สุด	พอใจมาก	พอใจปานกลาง	ไม่พอใจ	ไม่แน่ใจ
5. ความสะอาดในการจัดพื้นที่และชั้นบริการ ณ.ศูนย์ป้องกันโรคพิษสุนัขบ้า	<input type="checkbox"/>	<input type="checkbox"/>	<input type="checkbox"/>	<input type="checkbox"/>	<input type="checkbox"/>
6. ชั้นตอนการให้บริการ ณ.ศูนย์ป้องกันโรคพิษสุนัขบ้า ไม่ยุ่งยาก ไม่ซับซ้อน และมีมาตรฐานของสื่อ	<input type="checkbox"/>	<input type="checkbox"/>	<input type="checkbox"/>	<input type="checkbox"/>	<input type="checkbox"/>
7. ความเหมาะสมของเครื่องอำนวยความสะดวกในการให้บริการ ณ.ศูนย์ป้องกันโรคพิษสุนัขบ้า	<input type="checkbox"/>	<input type="checkbox"/>	<input type="checkbox"/>	<input type="checkbox"/>	<input type="checkbox"/>
8. ความสะอาด ณ.ศูนย์ป้องกันโรคพิษสุนัขบ้า	<input type="checkbox"/>	<input type="checkbox"/>	<input type="checkbox"/>	<input type="checkbox"/>	<input type="checkbox"/>
9. ความพึงพอใจของเจ้าหน้าที่ปฏิบัติงาน ณ.ศูนย์ป้องกันโรคพิษสุนัขบ้า	<input type="checkbox"/>	<input type="checkbox"/>	<input type="checkbox"/>	<input type="checkbox"/>	<input type="checkbox"/>
10. เจ้าหน้าที่ ณ.ศูนย์ป้องกันโรคพิษสุนัขบ้า มีความใส่ใจ กระจ่างชัด และมีความรู้ในการให้บริการ	<input type="checkbox"/>	<input type="checkbox"/>	<input type="checkbox"/>	<input type="checkbox"/>	<input type="checkbox"/>
11. ณ.ศูนย์ป้องกันโรคพิษสุนัขบ้า มีช่องทางให้ท่านมีส่วนร่วมในการแสดงความคิดเห็นต่อการให้บริการ เช่น มีกล่องรับความคิดเห็น	<input type="checkbox"/>	<input type="checkbox"/>	<input type="checkbox"/>	<input type="checkbox"/>	<input type="checkbox"/>
12. ณ.ศูนย์ป้องกันโรคพิษสุนัขบ้า มีการประชาสัมพันธ์การให้บริการ เช่น ป้ายแนะนำ	<input type="checkbox"/>	<input type="checkbox"/>	<input type="checkbox"/>	<input type="checkbox"/>	<input type="checkbox"/>
13. ความพึงพอใจต่อระบบการขอคืนการให้บริการ ณ.ศูนย์ป้องกันโรคพิษสุนัขบ้า	<input type="checkbox"/>	<input type="checkbox"/>	<input type="checkbox"/>	<input type="checkbox"/>	<input type="checkbox"/>
14. คุณภาพบริการโดยรวมที่ศูนย์ป้องกันโรคพิษสุนัขบ้า	<input type="checkbox"/>	<input type="checkbox"/>	<input type="checkbox"/>	<input type="checkbox"/>	<input type="checkbox"/>

15. ท่านชื่นชมโรงพยาบาลโรคพิษสุนัขบ้าและรับบริการคุณภาพการให้บริการอย่างไร เพื่อให้ท่านได้รับการให้บริการที่ดี

ขอขอบคุณคุณเจ้าหน้าที่ให้ความร่วมมือในการตอบแบบสอบถาม ข้อคิดเห็นของท่านจะเป็นประโยชน์อย่างยิ่งในการปรับปรุงบริการ

18

กิจกรรมหลังการเยี่ยมชมสำรวจหลังการรับรองกระบวนการ
คุณภาพ
หลัง **RE-accreditation II**

- ❖ การเยี่ยมชมสำรวจเพื่อเฝ้าระวัง (Surveillance Survey) ในเวลา กึ่ง
หนึ่งหลังการรับรอง
- ❖ เอกสารที่จัดส่ง สรพ
 - ❖ Hospital Profile
 - ❖ แผนและรายงานความก้าวหน้าตามข้อเสนอแนะ Recommendation
 - ❖ SAR Part IV และนำเสนอผลการพัฒนา

19

กิจกรรมหลังการเยี่ยมชมสำรวจหลังการรับรองกระบวนการคุณภาพ
หลัง **RE-accreditation II**

เอกสารที่ต้องเตรียมไว้ที่โรงพยาบาล

- รายงานการประชุมคณะกรรมการต่าง ๆ
- รายงานอุบัติการณ์ข้อร้องเรียน
- การวิเคราะห์แนวโน้มความเสี่ยง
- คัดเลือกเวชระเบียนของผู้ป่วยที่เสียชีวิตในแต่ละสาขา (สาขาละ 5
ฉบับ) แสดงตัวอย่าง การทบทวน และการนำผลการทบทวนมา
ปรับปรุงระบบอย่างเป็นรูปธรรม และระบุหน่วยงาน/ ระบบที่เกี่ยวข้อง

20

ลักษณะการเยี่ยมชมสำรวจ

- สำรวจจากเอกสาร
- ติดตามความก้าวหน้า
- Hospital Presentation
- Team interview
- สุ่มการเยี่ยมชมหน่วยงาน
- Exit conference
- หลังการเยี่ยมชม รพ.ตอบแบบสอบถามความคิดเห็นต่อการเยี่ยมชม

21



ศูนย์ **HA** และความเสี่ยง
ที่ทำการชั้น 5
โทร. 1642

22

- ขอมติที่ประชุมเก็บ PEP

ที่ประชุม อนุมัติ

๔.๕ เรื่องจากกลุ่มงานปฐมภูมิ
- ไม่มี

๔.๖ เรื่องจากกลุ่มงาน/ฝ่ายต่างๆ

๔.๖.๑ เรื่องจากองค์กรแพทย์

พญ.ธิดา ยุคันตวรานันท์

- การจัดทำโครงการช่วยโรงพยาบาล

การลดกิจกรรม

องค์กรแพทย์ โรงพยาบาลยโสธร ได้จัดทำโครงการช่วยโรงพยาบาล โดย

๑. ลดวันนอนที่ไม่จำเป็น ซึ่งมีต้นทุน ๓,๔๐๐ บาท/๑ วันนอน โดยผู้ป่วยที่ไม่มีหัตถการ อาจไม่ต้อง Admit ก็ได้ โดยอาจจะ Admit ดูอาการ ๖ ชม. ๘ ชม. ๑๒ ชม. ไม่ต้อง Overnight โดยจะมี Word same day

๒. ผู้ป่วยมีหัตถการ จากข้อมูล ประมาณ ๕,๐๐๐ ราย/ปี ซึ่งทั้งนี้จะต้องขอความร่วมมือจากกลุ่มการพยาบาล เพื่อหาแนวทางร่วมกัน

ที่ประชุม รับทราบ

เลิกประชุม เวลา ๑๖.๐๐ น.

(ลงชื่อ)

(นางปิยะนุช เทพมณี)

เจ้าพนักงานธุรการ

ผู้สรุปรายงานการประชุม

(ลงชื่อ)

(นางมณีรัตน์ สันทัดคำ)

พยาบาลวิชาชีพชำนาญการ

ปฏิบัติหน้าที่นักจัดการงานทั่วไปชำนาญการพิเศษ